



香港教育大學

The Education University
of Hong Kong

香港教育大學

中國語文教育榮譽學士課程（五年全日制）（A5B060）

2016 年 – 2017 年

學術研究 CHI4655（02C）

《模糊性年齡詞「青年」的認知偏差研究》

畢業論文

學員姓名：黃曉詩

學員學號：

繳交日期：2017 年 5 月 19 日

指導老師：周立老師

聲明

本人黃曉詩謹此聲明，除特別註明之處，此報告（報告名稱：《模糊性年齡詞「青年」的認知偏差研究》）乃本人在周立老師導師的指導下完之著述，而其內容亦從未曾以論文或報告形式，呈交香港教育大學或其他任何一所專上學府，以取得學位、文憑或其他學術資格。

學生姓名：黃曉詩 Wong Hiu Sze

學生簽署：

學生編號：

日期：二零一七年五月十九日

鳴謝

本畢業論文最終得以順利完成，有賴各方支持、幫助和指導。在此向所有曾向本人提供幫助的各位致以衷心感謝。

謹此向本論文指導老師周立老師致謝，承蒙老師不吝賜教，多加提點，方得以完成論文。在整份論文的制作過程中，由論文题目的構思和擬定、研究設計、研究分析到寫作論文，周老師給我許多寶貴意見和啟發性的指導。即使在百忙中，周老師仍會抽取寶貴時間指導本人。另外，周老師除了指導本人完成論文外，更在過程中給予鼓勵，令本人在沉重的課業壓力下順利完成論文。因此，再一次衷心鳴謝周老師的幫助。

最後，要感謝父母和身邊的好友對本人的關懷、支持和照顧，亦感謝宣道會深水埗堂一眾弟兄姊妹的支持和代禱。

幸得各方予以支持，本研究才能順利完成，在此再次衷心感謝各位。

摘要

日常生活中，人們能用實際的數字描述年齡，卻不了解自己所屬的年齡段。因為人的生理變化是一個逐漸轉變的過程，以致年齡詞的邊界模糊不清，沒有一條明確的界線。所以，年齡詞是一種模糊詞。

當中，「青年」一詞由於上下限無明確界限，詞語外延範圍具伸縮性，語義因而模糊化，故使其具受爭議。對照香港法例及官方文件對「青年」所界定的年齡範圍，並無統一的界定，這表示法例與官方文件間存有差異，以致香港大眾對「青年」一詞的認知可能出現偏差。因此，本論文將嘗試填補這一空白。

本文以模糊性年齡詞「青年」作為研究焦點，並會探討以下四個問題：

- 一、香港大眾對「青年」的界定與香港法例是否吻合？
- 二、香港大眾間對「青年」的年齡界定的差距有多大？
- 三、不同受訪群組間對「青年」的年齡界定的差距有多大？
- 四、造成各種認知偏誤的成因與因素是甚麼？

由於語言是文化的載體，故為統一受訪者的語言文化背景，本研究將以在香港出生、並以粵語為主要生活語言的香港永久性居民作研究對象。另外，為確保受訪者對各個年齡詞具有一定的認知基礎，故研究對象必須持有初中或以上的教育程度。

本調查通過分層隨機抽樣式的問卷調查，對來自不同群組，合共一百名受訪者進行「青年」年齡界定的研究，然後將所收集的數據，以隸屬度統計法來表示香港大眾對「青年」的認知範圍及偏差，並得出香港大眾與香港法例對「青年」的年齡界定是否吻合。另外，分析各分層群組對「青年」的歲數界定，並就此作變異數分析（ANOVA）及 T 檢驗（T-Test）分析，以了解不同群組的差異。本研究有以下的結論：

- 一、香港大眾與香港法例對「青年」的年齡界定並非全部吻合。受訪者對「青年」的認知範圍，界乎「12 至 50 歲」，下限為「12 至 30 歲」，而上限則為「15 至 50 歲」。受訪者對「青年」的年齡界定與法例中指的「15 歲人士」之下限，及「17 歲人士」之上限的隸屬度函數只有 0.48 及 0.58，此顯示只有約一半受訪者與法例中對「青年」的年齡界定吻合。故香港法例對「青年」的界定與香港大眾的認知間存有很大的差距，未能反映一般人對「青年」的普遍認知；
- 二、香港大眾對「青年」及其上下兩個年齡段，即「兒童」及「成年」存有不確定的界限。「兒童」與「青年」的重疊歲數為「12 至 18 歲」，而「青年」與「成人」的重疊歲數則為「16 至 50 歲」。當中，三個年齡段亦存有一個不確定的歲數範圍，就是「16 至 18 歲」。值得注意的是，「18 歲」是香港大眾認為最能代表「青年」的歲數，其隸屬度函數為 0.82；及
- 三、整體而言，受訪者對「青年」概念的認知存有一定的差異性，然而按照受訪者的不同群組分析，香港大眾對「青年」此概念的認知偏差與性別差異、職業差異及年齡差異有關係。當中，變異數分析及 T 檢驗顯示不同年齡群組對界定「青年」年齡上、下限的 p 值是小於 0.05，下限的對應數值為 0.015，而上限則為 0.049，這表示不同年齡群組對「青年」此概念的認知是存有顯著性差異。故此，受訪者的年齡差異是造成香港大眾對「青年」認知出現偏差的主因。

關鍵詞：年齡詞、模糊性、青年、模糊概念

目錄

鳴謝		
摘要		
目錄		
第一章、緒論	6	
研究動機		
研究目的		
研究問題		
研究意義		
名詞釋義		
第二章、文獻綜述	9	
對概念模糊性量化的相關研究		
對模糊性年齡詞的研究		
對模糊性年齡詞認知的研究		
香港法例及官方文件對「青年」的界定		
第三章、研究設計	12	
研究方法		
研究對象		
研究工具及設計守則		
研究限制		
數據處理及分析		
第四章、研究結果及分析	14	
研究數據整合		
受訪者背景資料		
數據統計表		
第五章、結果及討論	21	
對模糊性年齡詞「青年」的整體認知		
對模糊詞的認知偏差與成因		
第六章、總結及建議	23	
研究建議		
結論		
餘論		
參考文獻		
附錄一	問卷	
附錄二	隸屬度函數表	
附錄三	青年隸屬度函數表	性別
附錄四	T 檢驗數據表	性別
附錄五	青年隸屬度函數表	年齡組別
附錄六	變異數分析數據表	年齡組別
附錄七	青年隸屬度函數表	教育程度
附錄八	變異數分析數據表	教育程度
附錄九	青年隸屬度函數表	職業
附錄十	變異數分析數據表	職業
附錄十一	問卷數據整理	兒童
附錄十二	問卷數據整理	青年
附錄十三	問卷數據整理	成年

第一章、緒論

1.1 研究動機

在日常生活中，人們能用實際的數字描述年齡，卻不了解自己所屬的年齡段。例如：55 歲，是處於中年，還是老年？35 歲，是處於青年，還是中年？可見，當中沒有一條明確的界線。因此，年齡詞是其中一種模糊詞。語義模糊的年齡詞會引致人們對年齡詞出現認知偏差，並可能在交際過程中帶來負面作用。

當中，「青年」一詞由於上下限無明確界限，詞語外延範圍具伸縮性，語義因而模糊化，故使其具受爭議。根據香港法例：凡年滿 15 歲但未滿 18 歲之人士，便屬於「青年」。¹然而，香港特別行政區政府轄下的青年事務委員會則把「青年」界定為「15 至 24 歲之間的人士」。²可見，香港法例與政府半官方文件對「青年」的年齡界定並不明確。這表示法例與官方文件間存有差異，以致香港大眾對「青年」一詞的認知可能出現偏差。因此，本論文將嘗試填補這一空白。

為深入了解香港大眾對「青年」一詞的認知概念，本研究將以「青年」的認知偏差作研究。

1.2 研究目的

基於上述的研究動機，本研究將探討香港大眾對「青年」一詞的認知，以了解不同人士對該詞語的偏差，並分析其偏誤的成因與因素。

1.3 研究問題

本研究將會探討以下四個問題：

- 一、 香港大眾對「青年」的界定與香港法例是否吻合？
- 二、 香港大眾間對「青年」的年齡界定的差距有多大？
- 三、 不同群組間對「青年」的年齡界定的差距有多大？
- 四、 造成各種認知偏誤的成因與因素是甚麼？

1.4 研究意義

是次研究將針對「青年」此模糊性年齡詞，本研究意義如下：

- 一、 香港法例將人口以「15 歲以下」、「年滿 15 歲，但未滿 18 歲」及「18 歲或以上」三個年齡段分別劃分為「兒童」、「青年」及「成人」；然而，香港大眾對年齡段的劃分未必與法例相同。因此，本研究可以透過問卷調查，了解兩者間的實際差距；及
- 二、 模糊性年齡詞的研究，大部分都集中於國內，而香港有關的研究則略顯不足。香港的詞語模糊性研究多以量詞為主，例如學者郭先珍和王玲玲的〈量詞的模糊性〉。故本研究可增加香港有關模糊性年齡詞的研究，並以客觀的統計方法，分析香港大眾對「青年」一詞的認知偏差。

¹ 香港法例第 57 章《僱傭條例》第 2 條釋義，檢自 <http://www.hkllii.hk/chi/hk/legis/ord/57/s2.html> 瀏覽日期：20170423。

² 青年事務委員會、香港大學社會科學研究中心：《二零一零年香港青年統計資料概覽》（香港，青年事務委員會，2010），頁 16。

1.5 名詞釋義

1.5.1 年齡詞

「年齡詞」是用以陳述人的各個年齡段，可分為詞彙或詞組。根據《現代漢語分類詞典》所列的「年齡詞」，表示年齡的詞彙可包括「幼年、童年、青年、壯年、中年、老年」等；而表示年齡的詞組，如「學前期、青春期、更年期、桑榆暮景等」。³

1.5.2 模糊性

模糊性是由於人的認知不一而產生，但對於「模糊性」的界定，學者眾說紛紜，並未有統一定義。以下將列出有關思維、語言、詞語的模糊性具代表的先行研究：

一、 思維的模糊性

瑞士語言學家索緒爾以就思維的模糊性作出研究，並認為「人的認知、思維的本身就是一種沒有形態、模糊不清之物，它沒有必然劃定好界限。所以，當人認識客觀事物時常不講究細節，只憑模糊印象及直覺，從不完整的信息中得到一個整體印象。」⁴

二、 語言的模糊性

美國語言學家皮爾斯對語言「模糊性」下了此定義：模糊性的衍生是基於現實世界中客觀事物都會存在複雜性，故每件事情都有可能以多種不同狀態呈現。在此情況下，即使經過反覆仔細思考的說話，仍無法決定保留或是排除於此命題，這表示此命題已具有模糊性。⁵而當中的原因是因為說話者的語言本身已是模糊的，並不是因為說話者的無知而未能作出決定。大致是指由於模糊性就是語言的一大特性，故說話者不能準確地給某些狀態進行分類，而此時該命題就是模糊的。⁶

三、 詞語的模糊性

詞語一般是用以表達概念，但當中涉及許多模糊詞。美國語言學家布龍菲爾德指出：部分詞語具有模糊性是因為它們詞義的外延範疇沒有一定的規定性，使得這些詞語的外延區域缺乏明確的界限，而引致這些詞語在產生及被理解的過程中存在模糊區間。⁷換言之，當詞語的外延區域變得可伸縮時，語義便會因而模糊化。故此，自然語言中是存在著模糊現象。

³ 董大年主編，《現代漢語分類詞典》（上海，漢語大詞典出版社，1998），頁 209。

⁴ 費爾迪南·德·索緒爾著，高名凱譯，《普通語言學教程》（北京，商務印書館，1999），頁 157。

⁵ Channel, J. (1994). *Vague Language*. Oxford: Oxford University Press: 7.

⁶ 鄭通濤：〈語言的模糊性及其成因探討〉，《海外華文教育》，2012 年第 2 期（總第 63 期），頁 115。

⁷ 周愛保、左全順、史戰，〈模糊語言的研究進展〉，《寧波大學學報》，卷 34 第 2 期（2012 年 3 月），頁

而另一位美國學者謝弗勒則在上述學者的見解下，為「模糊性」使人對部份詞語產生認知偏誤作解釋，他認為詞語的模糊性是指：「詞語的模糊性是由邊界不清晰而引致，這種模糊性詞語同標準邏輯間存在著根本性的矛盾與衝突。」⁸

國內學者伍鐵平先生則為「模糊性」詞語的影響下了另一個定義：「模糊概念的詞語共分兩類：一、詞語語義範圍不明確，以致詞語表達的界限不清楚；二、詞語內涵明確，而外延部分不明確。」⁹

從上述可見，各學者對「模糊性」一詞現未有統一的解釋，但能明顯察覺「模糊性」是存有界限不明確，以致語義模糊化的要素，故本文就此特質展開研究。

1.5.3 模糊性年齡詞

「模糊性年齡詞」指表示年齡段的詞彙或詞組缺乏一個嚴格的劃定界限，即每個年齡段間並沒有一個明確的上限和下限。

從語法角度來看，漢語語法存在著漸變而不是頓變的「中間狀態」現象，¹⁰意指該詞類中的詞彙的過渡是逐漸性，而非突然性。因此，凡有相鄰詞義的模糊詞都會具有邊界不清的問題。

另外，從生理角度來看，由於人的生理變化不是突然性，而是一個逐漸轉變的過程。在客觀上我們不可能在青年與成年間劃一條固定的生理界限，所以用以表示該年齡段的詞語邊界也會因此而變得不明確、語義也會變得模糊不清。

故此，「青年」一詞無論在語法角度或生理角度來看，其上下限無明確界限，容易使人產生認知偏差。因此，本文選取「青年」一詞為研究對象。

⁸ Israel Scheffler(1979). *Beyond the letter*. London: Routledge & Kegan Paul:137.

⁹ 許倩：〈淺談模糊詞在廣告語中的修辭功效〉，《安徽文學》，2009年第1期，頁285。

¹⁰ 呂叔湘，《漢語語法分析問題》（北京，商務印書館，1979），頁11-12。

第二章、文獻綜述

2.1 對概念模糊性量化的相關研究

陳寬煜（1993）指出使用模糊綜合評價法去研究概念模糊性，由原本的定性評價轉為定量評價，即隸屬度理論。¹¹而美國控制論專家札德則於〈定義模糊語義學〉一文中給予「隸屬度」此定義：「即是用以表示有關對象屬於某詞語範圍的程度。它以『1』表示某一事物屬於某個集合，以『0』表示不屬於該集合，中間小數即表示接近於集合的不同程度」¹²，其是指隸屬度是通過用實數值來表現成員（對象）與某集合（模糊詞語）間的從屬關係，1 為完全從屬，0 則為完全不從屬。鄭通濤（2012）則以「老人」為例，「假設 70 歲是肯定屬於老人，其從屬程度應為 1；40 歲的人肯定不算老人，它的從屬程度應為 0。按照札德的隸屬度定義，60 歲屬於「半老」的隸屬度應界乎 0 和 1 之間，例如 0.8，表示較屬於老人。¹³

2.2 對模糊性年齡詞的研究

由於語言模糊性有一定的研究價值，所以國內學者非常重視探析詞語的模糊性及其語義。現有的相關研究成果豐碩，當中以顏色詞及時間詞兩類自然語言的模糊詞較多深入的研究。¹⁴相比之下，有關模糊性年齡詞的專門研究則顯得匱乏。可見，相關研究仍有探討的空間。

國內語言學者伍鐵平在《模糊語言學》一書中，描述了模糊性詞語的出現是基於「高」、「低」兩者間存有「中」，換轉於年齡詞中，則為「老」、「幼」兩者間存有「青年」及「中年」。因此，年齡詞具有外延界限模糊性的特點。作者亦將詞語的「界限」分為「上限」和「下限」，其中就此分為三種情況，一是詞語的下限無界限，而有上限，如老年；二是詞語的上限無界限，而有下限，如嬰兒期；三是詞語的上下限均無明確的界限，如青年。¹⁵可見，年齡詞是具有模糊性的特點。

而後期有關模糊性的單篇論文，多集合不同詞類（如：顏色詞、時間詞、性狀詞等）的模糊性作探討，較少以漢語模糊性年齡詞作單一的專題研究。當中有談及模糊性年齡詞的著名學術論文包括：

- 一、伍鐵平的〈模糊語言學綜論〉提出模糊詞的特點在於模糊詞的連續統的中間部分，即模糊性主要出現在連續統的兩端的邊緣部分，如 18—30 歲是典型青年，而 15—18 歲卻介乎少年與青年之間；

¹¹ 陳寬煜（1993）：〈論相對隸屬度〉，《大自然探索》，1993 年第 2 期，頁碼不詳。

¹² 張喬：《模糊語義學》（北京，中國社會科學出版社，1998），頁 3 至 4。

¹³ 同上註 8，頁 117。

¹⁴ 有關顏色詞的研究詳見：姚小平：〈基本顏色詞理論述評——兼論漢語基本顏色詞的演變史〉，《外語教學與研究》，1998 年第 1 期，頁 19-28、伍鐵平：〈論顏色詞及其模糊性質〉，《語言教學與研究》，1986 年第 2 期，頁 89-90、吳玉璋：〈從歷時和共時對比的角度的看顏色詞的模糊性〉，《外國語》，1988 年第 5 期，頁 39-42；

有關時間詞的研究詳見伍鐵平：〈模糊語言初探〉，《外國語》，1979 年第 4 期，頁 39-44、伍鐵平：《模糊語言再探》，《外國語》1980 年第 5 期，頁 46-52、蔣躍：〈時間詞的模糊性〉，《解放軍外語學院學報》1992 年第 4 期，頁 22-25。

¹⁵ 伍鐵平：《模糊語言學》（上海，上海外語教育出版社，1999 年），頁 60。

- 二、 曹有鵬的〈詞義的模糊性初探〉對年齡詞產生模糊性的因素作出探討，他指出年齡詞語義產生模糊性是基於客體自身的模糊，即兒童至老年各階段間的中間環節¹⁶；
- 三、 李敏的〈模糊詞另有概括性〉中以年齡詞「青年」及「中年」的劃分情況為例，提出這兩個年齡詞由於是屬於彼此的相鄰詞義模糊詞，所以人們對於 25、26、27 等歲是否屬於此兩詞的內涵卻不明確。因而只能採用「概括」方式，把「青年」與「年輕的年齡」概括出相對應的中心地帶，即相應的歲數範圍¹⁷；及
- 四、 黃琦的〈模糊語詞與文化語境〉則提出模糊詞的特徵，其中指出年齡模糊詞間存有「相對與絕對的統一」特點。¹⁸文中以「老」和「年輕」二字為例，指出此二字於詞典中早已有一個穩定的解釋，此為模糊性的「絕對性」，即模糊詞本身的指定範圍是明確的；而「絕對性」就是指當詞語進入語流交際中，語義與語義間則是以相對的方式存在，即 50 歲相對 80 歲是「年輕」，但 50 歲相對 20 歲就是「老」的。

2.3 對模糊性年齡詞認知的研究

對模糊性年齡詞認知的研究，其中較具代表性的有伍鐵平的《模糊語言學》。當中，提出影響年齡詞模糊外延認知的因素包括「人的性別、社會地位、教育程度、語言文化程度、政治經濟及職業等」¹⁹。因受著這些因素的影響，詞語模糊性的界限會有變化。而年齡模糊詞的衍生不但增加了詞典編纂者釋義、語言學家研究的難度，更會對人類交際及運用產生不同互相衝突的情況。²⁰同樣地，曹有鵬的〈詞義的模糊性初探〉中也提出人對年齡詞的認識模糊會隨著社會文化條件的改善而變化，對年齡段的劃分會變得越來越科學。²¹

2.4 香港法例及官方文件對「青年」的界定

對照香港法例、政府官方及半官方文件就「青年」所界定的年齡範圍，社會上有眾多不同的定義。根據香港法例，「青年」被界定為年滿 15 歲但未滿 18 歲之人士。²²然而，香港特別行政區政府轄下部門對「青年」的年齡界定卻與法律有偏差。

- 一、 青年事務委員會參照聯合國對「青年」的定義：「15 至 24 歲之間的人士」²³；
- 二、 民政事務局發表的《青年約章》在「15 至 24 歲」的年齡界限外，更提出「該年齡組別下以向上下延伸五年」的說法²⁴；及

¹⁶ 曹有鵬，〈詞義的模糊性初探〉，《社會科學報》，1999 年第 1 期，頁碼不詳。

¹⁷ 李敏，〈模糊詞另有概括性〉，《石家莊大學學報》，1999 年第 4 期，頁 4-5，頁 5。

¹⁸ 黃琦，〈模糊語詞與文化語境〉，《湖南科技學院學報》，卷 11 第 29 期（2008 年 11 月），頁 181-182。

¹⁹ 同上註 5，頁 78 至頁 80。

²⁰ 同上註 5，頁 82。

²¹ 同上註 18。

²² 香港法例第 1 章《釋義及通則條例》第 3 條釋義，檢自 https://www.elegislation.gov.hk/hk/cap1!zh-Hant-HK@2017-02-24T00:00:00?_lang=zh-Hant-HK&pmc=1&m=1&pm=0 瀏覽日期：20170423。

²³ 青年事務委員會、香港大學社會科學研究中心：《二零一零年香港青年統計資料概覽》（香港，香港大學社會科學研究中心，2010），頁 16。

²⁴ 公民教育委員會：2017-18 年度「『一帶一路』交流資助計劃」，檢自 http://www.cpce.gov.hk/common/doc/brscheme/leaflet17_c.pdf 瀏覽日期：20170424。

三、 立法會扶貧小組委員會有關「低收入在職家庭津貼」的文件中對「兒童」的界定「合資格兒童必須為 15 歲以下或介乎 15 至 21 歲」。²⁵

可見，政府官方及半官方文件與香港法例對「青年」定義為「年滿 15 歲但未滿 18 歲之人士」間是互相有抵觸。

²⁵ 立法會扶貧小組委員會（2014）：「低收入在職家庭津貼（立法會 CB(2)1597/13-14(01)號文件），檢自 http://www.legco.gov.hk/yr12-13/chinese/hc/sub_com/hs51/papers/hs510527cb2-1597-1-c.pdf 瀏覽日期：20170423。

第三章、研究設計

3.1 研究方法

為了解「青年」的年齡界限，本研究會先探討香港大眾對「兒童」、「青年」、「成年」的年齡界限，並找出「兒童及青年」和「青年及成年」重疊的位置，從而得知兩個年齡段之間不明確的年齡範圍。然後，再以隸屬度進行分析，從而得出香港大眾與香港法例對「青年」的年齡界定是否吻合；最後，分析各分層群組對「青年」的歲數界定，並就此作隸屬度、變異數分析（ANOVA）及 T 檢驗（T-Test）分析，以了解不同受訪群組對「青年」的定義及差異。

3.2 研究對象

根據政府統計處 2016 年中期人口的統計顯示，香港永久性居民佔全港人口的八成一，²⁶為香港最主要人口群組。故此，以香港永久性居民作研究對象具有一定程度的代表性。

由於語言是文化的載體，故為統一受訪者的語言文化背景，本研究將以在香港出生、並以粵語為主要生活語言的香港永久性居民作研究對象。其次，為了確保研究對象對各個年齡詞具有一定的認知基礎，故研究對象須為持有初中或以上的教育程度者。為了避免調查抽樣上的誤差，故將把受訪者按性別及年齡平均抽樣，並預期回收 100 份問卷。現假設預期回收率約為 83.3%，即發放大約 120 份問卷，而下列五點篩選原則被視為無效問卷：

- 一、 主要生活語言非粵語者；
- 二、 非香港永久性居民者；
- 三、 非在香港出生者；
- 四、 未有初中或以上的教育程度；及
- 五、 剔除空白與回答不完整。

3.3 研究工具及設計守則

本研究所將以問卷（詳見附錄一）為基礎，問卷共分為兩個部分：

- 一、 受訪者的個人背景資料，包括：性別、年齡組別、教育程度、職業、主要生活語言及個人身份資格；及
- 二、 受訪者對「兒童」、「青年」及「成年」模糊性年齡詞的年齡上下界限取向。

本研究使用「分層隨機抽樣方式」，將樣本抽樣對象按照性別及年齡等群組作分層，最後再由各層分別抽取樣本。另外，利用代填式問卷收集數據，以提高回覆率及回覆質量。

本研究的問卷調查設計是根據楊孝滌（1997）的《社會研究實務》中對問卷設計及量表設計所訂下的守則為基礎。以下為本研究的研究架構：

- 一、 研究架構包括自變數及中介變數。前者為被訪者的個人資料，而後者為自變數對於問卷第一部份有關受訪者資料問題的偏好選擇；
- 二、 為求收集全面的數據，問卷型態為非結構問卷；及

²⁶ 香港特別行政區政府政府統計處（2016）：《〈2016年中期人口統計〉》，檢自

<http://www.byccensus2016.gov.hk/tc/bc-mt.html> 瀏覽日期：20170423。

三、 問題形式方面採用開放式問題。

問卷設計方面，本研究會考慮以下四個基本準則：

- 一、 引導性；
- 二、 切題性；
- 三、 問題清晰度；及
- 四、 受訪者的認知能力。

3.4 研究限制

綜觀與模糊性詞語的相關研究，大部分是以時間詞、顏色詞的模糊性為主。而與模糊性年齡詞為切入點的研究則較匱乏、不足，且多為質化研究。故此，本研究在此基礎上嘗試補足前人研究的空白點。

3.5 數據處理及分析

問卷回收後，所得的資料將以試算表作數據處理及分析。然後，會把數據先按「兒童」、「青年」及「成年」作隸屬度分析，從中得出各年齡段的歲數上下限位置，並得出三者的隸屬度及歲數重疊的位置。其後，對比「青年」的隸屬度及香港法例，以得出香港大眾對「青年」的認知偏差。最後，集中分析各分層群組對「青年」的歲數界定，並就此作隸屬度、變異數分析（ANOVA）及T檢驗（T-Test）分析，以了解不同受訪群組對「青年」的定義及差異。

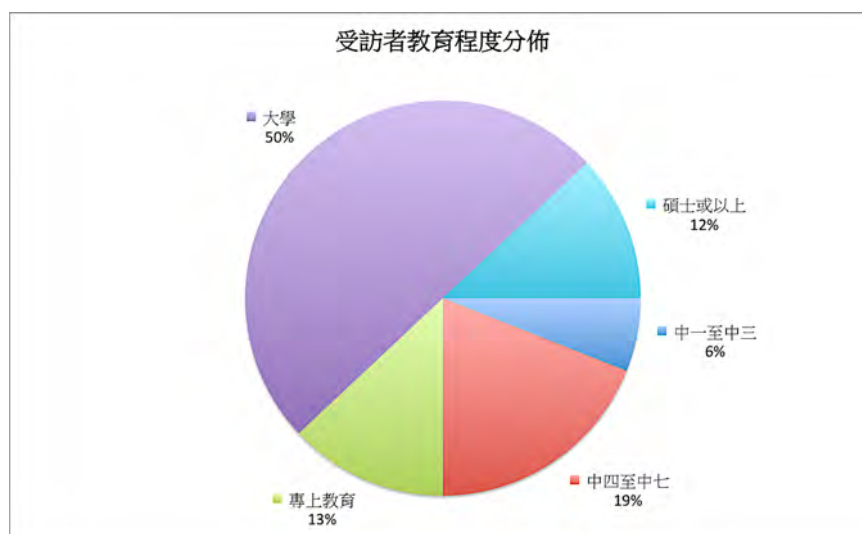
第四章、研究結果及分析

4.1 研究數據整合

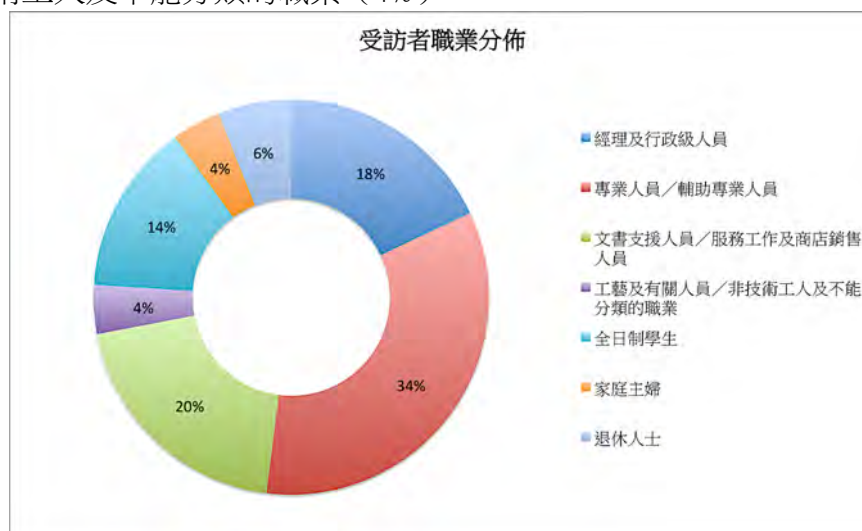
是次調查合共派發 115 份問卷，當中 15 份為無效問卷，佔所派發問卷的 13%，回收率為 87%，並回收 100 份問卷。

4.2 受訪者背景資料

根據統計資料所得，在受訪者的教育背景方面，擁有大學的教育程度的受訪者最多（50%），接近兩成的受訪者有高中的教育程度（19%），擁有專上教育的教育程度（13%）、碩士或以上的教育程度（12%）之受訪者分別有一成多。其中，只有初中的教育程度的受訪者為最少（6%）。故是次調查的樣本具備一定的學歷。



在受訪者的職業背景方面，約三分一的受訪者為專業人員及輔助專業人員（34%）。兩成的受訪者為文書支援人員、服務工作及商店銷售人員（20%），接近兩成為經理及行政級人員（18%）；一成多的受訪者為全日制學生（14%），以分別有不足一成的受訪者為退休人士（6%）、家庭主婦（4%）和工藝及有關人士、非技術工人及不能分類的職業（4%）。

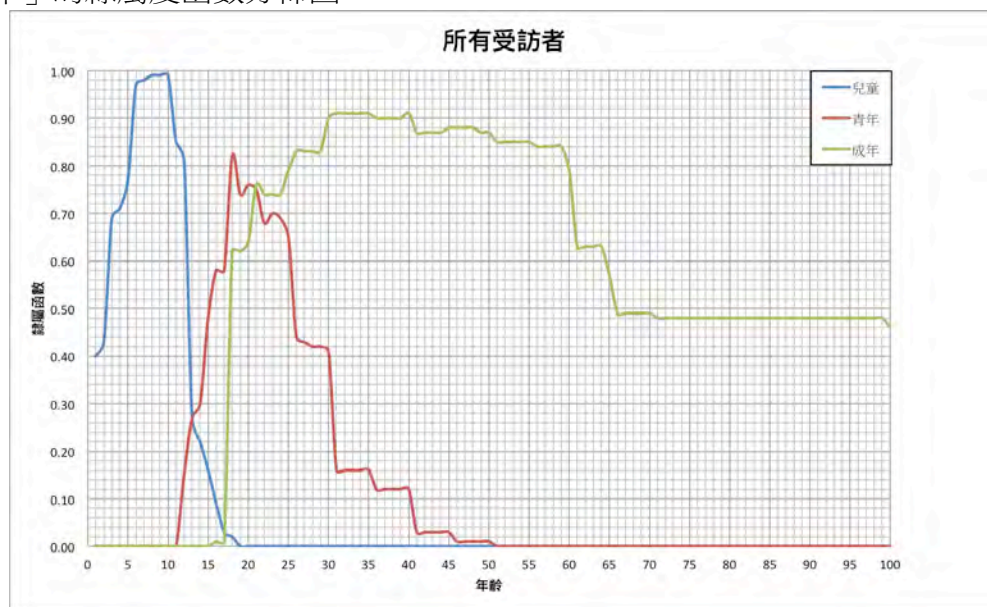


4.3 數據統計表

4.3.1 「兒童」、「青年」及「成年」的比較

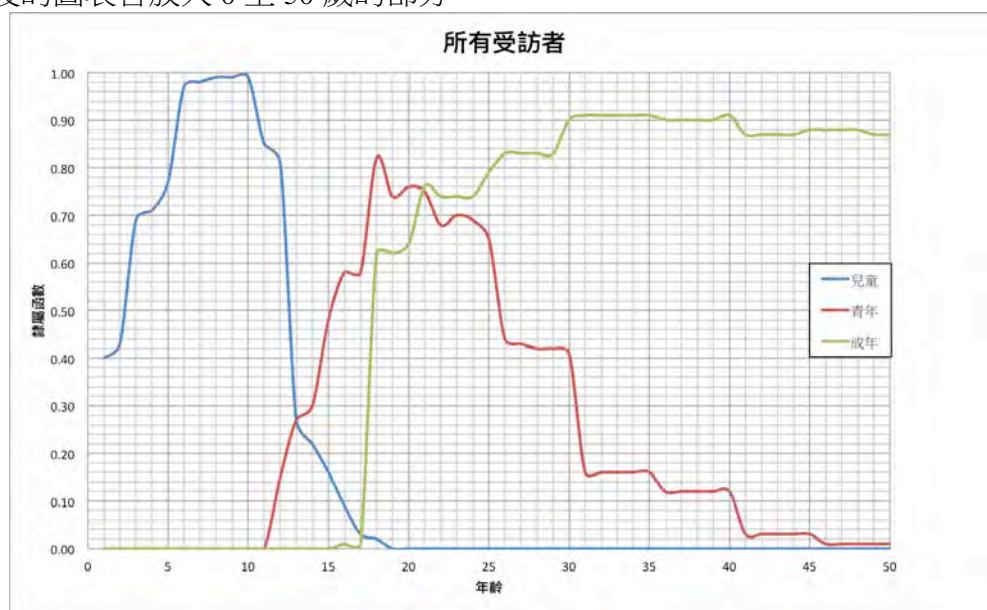
綜合受訪者對「兒童」、「青年」及「成年」三個年齡段的年齡劃分，而得出隸屬度函數分佈表（詳見附錄二）。

以下圖表將根據附錄二為基礎，以得出所有受訪者對「兒童」、「青年」及「成年」的隸屬度函數分佈圖：



從上圖可知，「兒童」在 8 至 10 歲處的隸屬度最大，其對應值為 0.99，而「8 歲以下」及「10 至 18 歲」的年齡範圍兩處則有遞減；「青年」在 18 歲此處的隸屬度最大，其對應值為 0.82，而「18 歲以下」及「18 至 50 歲」的年齡範圍則有遞減情況。最後，「成年」在 31 至 35 歲處的隸屬度最大，其對應值為 0.91，而「31 歲以下」及「35 歲以上」的年齡範圍兩處則有遞減。上述圖表呈正態分佈，但「成年」較為特別，最大值的左右兩側並不對稱。左端的數值較為緊密，而右端的數值則較為疏鬆。可見，受訪者對「成年」的歲數界定較「兒童」及「青年」寬。

另外，所有受訪者認為的「青年」此概念的集合範圍為 12 至 50 歲。所以，為了更清晰地分析「兒童」、「青年」及「成年」這三個概念的不明確歲數範圍，故往後的圖表皆放大 0 至 50 歲的部分：



從上述圖表可見，香港大眾對「青年」及其上下兩個年齡段存有不確定的界限。「兒童」與「青年」這兩個年齡段的重疊歲數為「12 至 18 歲」，而「青年」與「成年」這兩個年齡段的重疊歲數則為「16 至 50 歲」。以上兩個重疊歲數位置可被視為「兒童和青年」此兩個概念的不確定界限及「青年和成年」的不確定界限。當中，三個年齡段亦存有一個不確定的歲數範圍，就是「16 至 18 歲」。

4.3.2 與香港法例作比較

下表將對比統計結果與香港法例中對「青年」的定義，以探究香港大眾對年齡詞上下界限的認知範圍及認知偏差。

香港法例	研究數據統計結果	
「青年」的定義	年齡的認知範圍	年齡的認知偏差
年滿 15 歲但未滿 18 歲之人士	下限：12 至 30 歲	18 歲
	上限：15 至 50 歲	35 歲

對比香港法例及受訪者對「青年」的年齡界定，雖然香港法例對「青年」的定義是包含於受訪者所對「青年」的年齡劃分內，但兩者的上、下界限卻截然不同。香港法例對「青年」此概念的年齡下限為 15 歲，而受訪者最低的下限為 12 歲，最高的下限則為 30 歲，當中對「青年」此年齡概念的認知偏差值為 18 歲；而香港法例對「青年」此概念的年齡上限為 17 歲，而受訪者最低的上限為 15 歲，最高的上限則為 50 歲，當中對「青年」此年齡概念的認知偏差值為 35 歲。另外，受訪者認為「青年」是指「15 歲人士」的隸屬度函數為 0.48，而指「17 歲人士」的隸屬度函數為 0.58，即只有約一半受訪者與法例中對「青年」的年齡界定吻合。

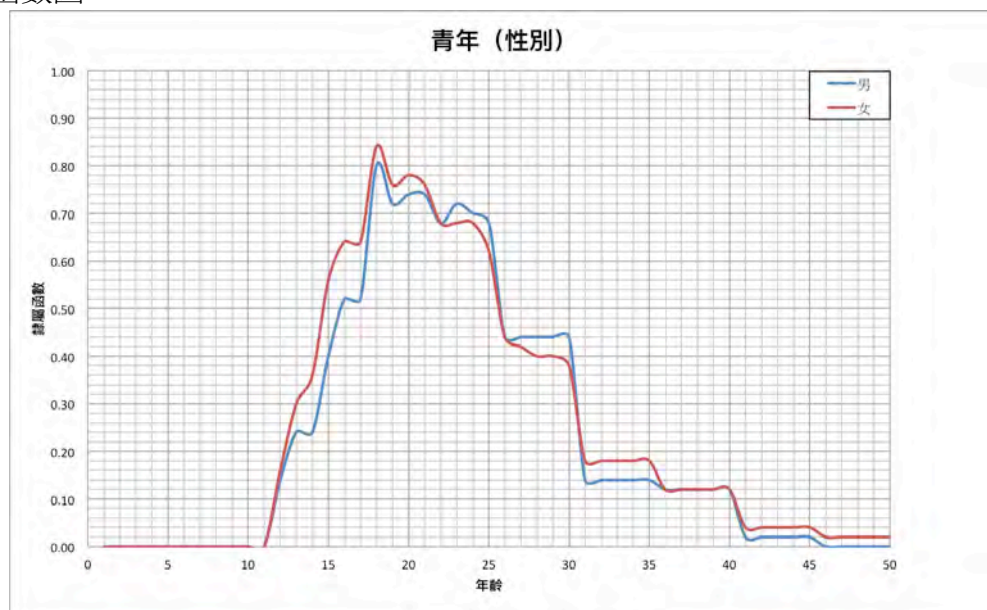
可見，香港法例對「青年」的界定與香港大眾的認知間存有很大的差距，未能反映一般人對「青年」的普遍認知。

以下將全面探討不同群組對象對「青年」的年齡界限之差異，然後再就此為依歸，分析香港大眾對「青年」概念形成認知偏差的原因。

4.3.3 接受訪者「性別」分層

綜合不同性別受訪者對「青年」此年齡段的年齡劃分，而得出隸屬度函數分佈表（詳見附錄三）。

下圖將根據附錄三為基礎，以得出所有不同性別的受訪者對「青年」的隸屬度函數圖：



從上述圖表可見，男性和女性對於「青年」此概念的年齡界定非常接近，同樣認為 18 歲是最接近「青年」的年齡，男性的對應值為 0.8，而女性的對應值為 0.84。因此，「青年」為「18 歲」的隸屬度最大。與男性受訪者相比，有較多女性認為「青年」為「18 歲人士」。而「11 歲以下」及「50 歲以上」則是超出受訪者對「青年」的界定，所以「11 歲」及「50 歲」的隸屬度最小。

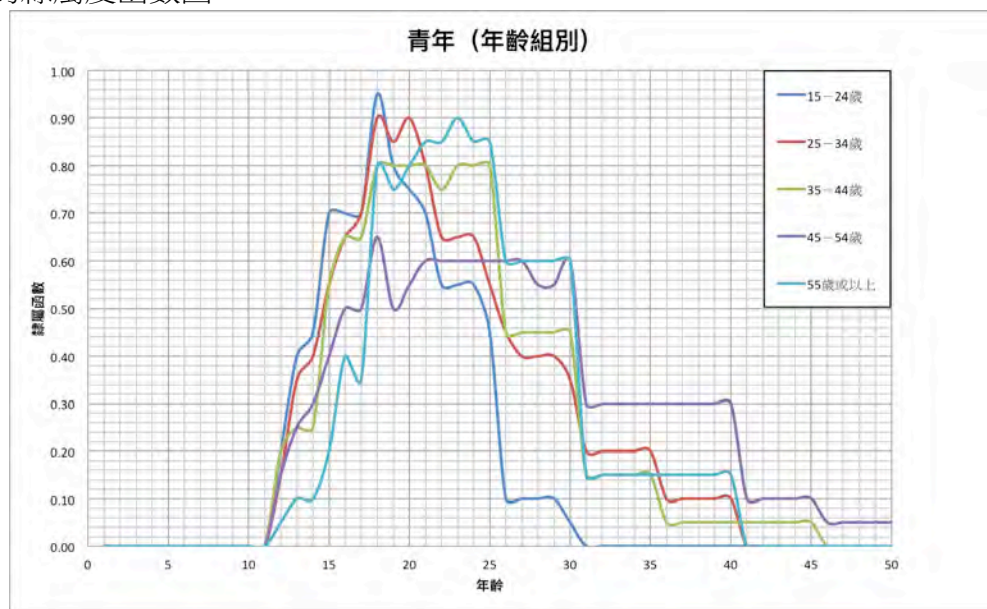
T 檢驗數據（詳見附錄四）顯示不同性別群組對界定「青年」年齡上限的 p 值是大於 0.05，這表示男女受訪者皆對「青年」年齡上限的認知偏差是不大；惟不同性別群組對「青年」年齡下限的 p 值是小於 0.05，數值為 0.042，這則表示男女受訪者間對「青年」年齡下限的認知存有偏差。而男性受訪者的平均數為 1.34，女性受性受訪者的平均數則為 0.96，故表示男性受訪者對「青年」年齡下限的認知偏差較女性大。

綜括而言，香港大眾對「青年」此概念的認知偏差與性別存有關係。

4.3.4 按受訪者「年齡組別」分層

綜合不同年齡組別受訪者對「青年」此年齡段的年齡劃分，而得出隸屬度函數分佈表（詳見附錄五）。

以下圖表將根據附錄五為基礎，以得出所有不同年齡組別的受訪者對「青年」的隸屬度函數圖：



從上圖可見，「15 至 24 歲」此年齡組別的受訪者對「青年」概念的認知偏差較少，但其隸屬度函數較高，數值為 0.95。「15 至 24 歲」受訪者均認為「青年」的年齡界限為「12 至 30 歲」，而其餘四個年齡組別對「青年」概念的認知偏差較大，當中以「45 至 54 歲」的年齡層較為特別，雖然最高隸屬度的年齡和「15 至 24 歲」一樣為「18 歲」，但隸屬度函數只有 0.65，即該年齡層的受訪者並不是絕大部分認同「18 歲」為「青年」。

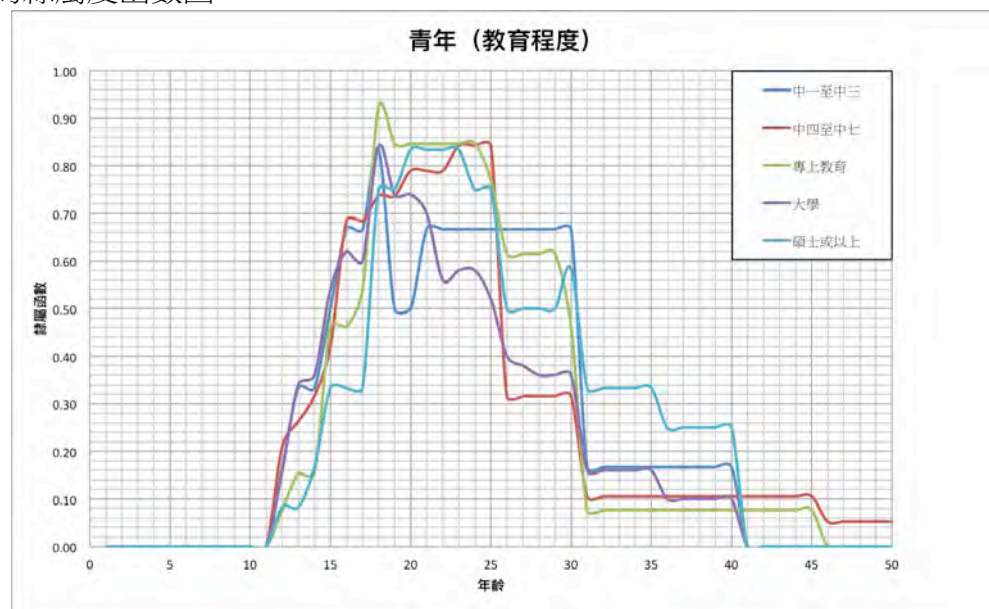
變異數分析數據（詳見附錄六）顯示不同年齡群組對界定「青年」年齡上、下限的 p 值是小於 0.05，下限的對應數值為 0.015，而上限則為 0.049，這表示不同年齡群組對「青年」此概念的認知是存有顯著性差異。當比較不同年齡群組的平均值，發現無論是受訪者對「青年」的歲數上限界定，還是歲數下限的界定，都顯示隨受訪者群組的年齡增長，其平均值會隨之上升。因此，數據顯示「15 至 24 歲」歲受訪者的平均值為 0.8，而「55 歲或以上」受訪者的平均值則為 1.60。

這表示，隨著受訪者年齡的增長，其界定「青年」的歲數範圍則越廣。可見，香港大眾對「青年」此概念的認知偏差與年齡差別有很大的關係。

4.3.5 按受訪者「教育程度」分層

綜合不同教育程度的受訪者對「青年」此年齡段的年齡劃分，而得出隸屬度函數分佈表（詳見附錄七）。

以下圖表將根據附錄七為基礎，以得出所有不同教育程度的受訪者對「青年」的隸屬度函數圖：



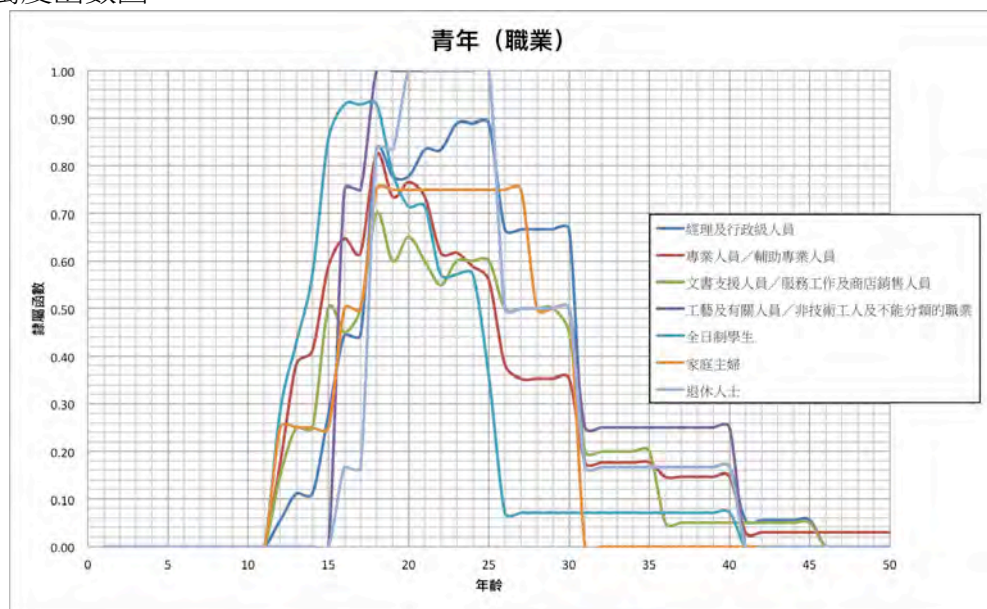
從上述圖表可見，不同教育程度的受訪者對「青年」此概念的年齡界定非常接近，但擁有專上教育程度的受訪者則較擁有其他教育程度的受訪者更認同「18歲」為「青年」，其隸屬度函數為 0.92。

附錄八的變異數分析數據顯示各個教育程度的分層 p 值都大於 0.05，這表示香港大眾對「青年」此概念的認知偏差與教育程度關係不大。

4.3.6 按受訪者「職業」分層

綜合不同職業的受訪者對「青年」此年齡段的年齡劃分，而得出隸屬度函數分佈表（詳見附錄九）。

以下圖表將根據附錄九為基礎，以得出所有不同職業的受訪者對「青年」的隸屬度函數圖：



從上述圖表可見，不同職業的受訪者對「青年」此概念的年齡界定有差異性。當中，「全日制學生」對「青年」的確定歲數範圍較集中。而「退休人士」及「工藝及有關人員／非技術工人及不能分類的職業」的受訪者則全部認為青年的年齡界限為「20至25歲」及「18至25歲」，其隸屬度函數為1，該年齡劃分是完全屬於「青年」。

而附錄十的變異數分析數據顯示不同職業群組對界定「青年」年齡上限的 p 值是大於 0.05，這表示職業受訪者皆對「青年」年齡上限的認知偏差是不大；惟不同職業群組對「青年」年齡下限的 p 值是接近 0.05，數值為 0.051，這則表示不同職業群組受訪者間對「青年」年齡下限的認知存有偏差。當中，以退休人士的平均數最高，為 1.83，而以全日制學生的平均數最低，為 0.57。這表示，退休人士對界定「青年」的歲數下限較其他職業不一，而全日制學生對界定「青年」的歲數上限則較其他職業集中。

可見，香港大眾對「青年」此概念的認知偏差與職業差別是有關係。

第五章、結果及討論

5.1 對模糊性年齡詞「青年」的整體認知

本研究對香港大眾對模糊性年齡詞「青年」的整體認知有以下三個主要發現：

- 一、香港大眾對「青年」的認知與香港法例對「青年」的年齡界定並非全部吻合。香港法例對「青年」的年齡界限標準為「年滿 15 歲但未滿 18 歲之人」，按照法例對「青年」的年齡範圍，「青年」的下限為「15 歲」，而上限為「17 歲」。而綜合所有受訪者對「青年」的認知範圍分析，其對青年的年齡界限為「12 至 50 歲」，下限為「12 至 30 歲」，而上限為「15 至 50 歲」。受訪者對「青年」下限的年齡跨度有 18 歲之別，而上限的年齡跨度則有 35 歲之差，香港大眾對「青年」此概念的上、下限的認知偏差與法例標準相差甚多。受訪者對「青年」的年齡界定與法例中指的「15 歲人士」之下限，及「17 歲人士」之上限的隸屬度函數只有 0.48 及 0.58，此顯示只有約一半受訪者與法例中對「青年」的年齡界定吻合。上述差異反映，香港法例對「青年」的界定與香港大眾的認知間存有很大的差距，未能反映一般人對「青年」的普遍認知；
- 二、香港大眾對「青年」及其上下兩個年齡段，即「兒童」及「成年」存有不確定的界限（見 4.3.1）。就「兒童」及「青年」兩個年齡段方面，其重疊歲數為「12 至 18 歲」；而「青年」與「成人」兩個年齡段方面，重疊歲數則為「16 至 50 歲」。以上兩個重疊歲數位置可被視為「兒童和青年」此兩個概念的不確定界限及「青年和成人」的不確定界限。當中，三個年齡段存在一個不確定的歲數範圍，就是「16 至 18 歲」。而「18 歲」更是香港大眾認為最能代表「青年」的歲數，其隸屬度函數為 0.82；及
- 三、整體而言，受訪者對「青年」概念的認知存有一定的差異性，然而按照受訪者的不同群組分析，香港大眾對「青年」此概念的認知偏差與性別差異、職業差異及年齡差異有關係。當中，數據顯示不同年齡群組對界定「青年」年齡上、下限的 p 值是小於 0.05，下限的對應數值為 0.015，而上限則為 0.049，這表示不同年齡群組對「青年」此概念的認知是存有顯著性差異。故此，受訪者的年齡差異是造成香港大眾對「青年」認知出現偏差的主因。

5.2 對模糊詞的認知偏差與成因

以下將就學者李光奇的〈「青年」年齡劃分標準管見〉，²⁷分析造成香港大眾對模糊性年齡詞的認知偏差之成因。導致模糊性年齡詞的認知偏差主要是基於人以不同的劃分標準來界定的年齡段，年齡段的劃分有以下七個標準：

一、生理因素

人們會以生理發育及青春期的起訖界限作為年齡劃分的標準，認為「青年」年齡界定的下限是第二性徵出現之始，而「青年」年齡界限的上限則是第二性徵發展完成及各項生理指標穩定的時期。

²⁷ 李光奇，〈「青年」年齡劃分標準管見〉，《青年研究》，1991 年第 5 期，頁 7-8。

二、 教育程度

這是指人們會以教育程度作為劃分「青年」的依據。認為接受啟蒙教育即小學教育階段的為「兒童」，而接受中等教育及高等教育的階段的則為「青年」。因此，會認為「青年」的下限為「12 歲左右」，上限為「22 至 25 歲之間」。

三、 心理思維因素

人們會用心理角度以界定「青年」，認為「青年」是獨立思考形成、發展及完善的階段，故會認為「青年」的年齡下限「自我意識形成的起始」，上限則為「自我意識形成的結束時期」。

四、 社會定位因素

這是把「青年」視作為人的社會化之階段，人們會認為「青年」是從脫離對父母依賴的時期到能承擔社會責任、適婚、外出工作等象徵成長的過渡階段。所以，這會以人對社會的適應程度及能承擔社會責任為劃分準則，並為「青年」的年齡上限帶來無限的伸延。

五、 事業因素

隨著社會進步及發展，人的學習及成才歲數也因而提高，往往大學畢業後還會繼續持續進修、事業還未穩定。從 4.3.2 可反映，「青年」的最高下限是「30 歲」，因此歲數的人還正處於在職拼搏時期；另外，受訪者都肯定「青年」的最高上限會界定為 50 歲左右，即事業已踏入穩定期。

六、 政策及相關組織機構制度因素

這即香港法例及其他相關組織機構界定「青年」的年齡範圍。在香港，雖然法例對「青年」有明確的年齡標準。但是，政府轄下官方機構（如：青年事務委員會）規定 15 至 24 歲為「青年」的年齡範圍；而有關青年組織的活動（如：十大傑出青年選舉）對「青年」的年齡範圍「21 至 40 歲」。可見，香港法例、政策及青年組織機構對「青年」的年齡界定並不一致，並會影響香港大眾對「青年」的界定。

七、 人生閱歷因素

這亦即本研究結果中的「受訪者對『青年』年齡界定會隨年齡增長而出現一種向後推移」。這是因為當人們年齡愈小時，會認為 30 歲是一個較年長的年齡，亦大概會是「青年」的上限，故從圖表可見「15 至 24 歲」的受訪者認為「青年」是「12 至 30 歲」的年齡範圍。然而，當人們慢慢成熟，尤其年過 30 歲後，則不會再認為 30 歲是一個很大的年齡，反而覺得 30 歲是一個有魄力的年輕階段。因此於 4.3.4 反映，隨著受訪者年齡的增長，其界定「青年」的歲數範圍則越廣。故此，這是人的一種心理作用，人越年長，就開始排斥變老，故即使是一個較大的年齡歲數，亦會視為是一個年輕的年齡。

第六章、總結及建議

6.1 研究建議

本研究反映，香港大眾對「青年」的認知不一，並與法例及官方文件上對「青年」的標準莫衷一是。故此，第五章提及的種種「青年」年齡的劃分界定都會對香港「青年」研究事業及政策制定帶來不便，故有必要統一對「青年」的年齡界定。

由於社會進步，人的平均壽命與過往相比得以延長。因此，過去對人生階段的劃分就不適用了，並需作出修改。另外，「青年」向「成年」過渡並非突然性，而是逐漸性，因此「青年」在每個階段的生理、心理及社會等各方面的情況，也是不一的。

有見及此，本文認為在應用方面，官方文件對「青年」的年齡界限可綜合前章造成香港大眾對模糊性年齡詞的認知偏差之成因而劃分，在具體執行的過程中，可把「青年」區分為「低齡青年」、「中齡青年」及「高齡青年」三個階段，總體「青年」的年齡範圍可界定為「15 至 40 歲之間」。這樣分階段、分層次的劃分法不但能涵括對年齡段劃分的觀點，統一參差不一的標準，以避免香港大眾對模糊性年齡詞的認知偏差；更能使有關「青年」的政策制定及研究具有準確性及針對性。

另外，在法律文件方面，應減少及根除法律文件中帶有模糊性的字詞。這樣才能減少因模糊性詞語，而引致行使法律權力時的不一致性、不合理性及不公平性。

6.2 結論

通過對模糊性年齡詞概念「青年」進行大量問卷研究，發現香港大眾對「青年」此概念的認知有嚴重偏差，並與香港法例給予的年齡界定存有差異。人們對模糊性年齡詞的認知會受著年齡段劃分的多種方式影響，當中主要可分為「生理」、「心理」、「社會定位」、「政策制度」等。從本研究的數據反映，香港大眾對「青年」概念的認知偏差與性別差別、職業差別及年齡差別有關係，並會綜合人生閱歷與就個人年齡作比較，因而年齡層愈大的群組則會出現較大的偏差。語言是人們對客觀事物及人生體驗的反映，故此人們對模糊性年齡詞的認知亦受自身不同的背景所影響。

6.3 餘論

從社會語言學的角度來看，語言隨受社會文化的變遷而發展，而詞語的內涵及外延會隨時間與社會文化的變更而產生演變。故此，人對年齡詞的界限劃分會隨著社會文化條件的改善而有所變化。本論文嘗試補充香港的模糊性年齡詞的量化研究，並綜合研究調查數據以提出一己之見，以對形成模糊性年齡詞的認知偏差背後之成因作一探討，盼能為相關研究提供一個參考基礎。當中，有誤與否，還有待相關學者商討及考證。

另因篇幅關係，本研究僅以中文版的香港法例文本對年齡詞「青年」的界定與香港大眾間的認知作一探討，而英文版的香港法例文本則暫未能論述分析，惟留待日後再作探討。

參考文獻

1. Channel, J. (1994). *Vague Language*. Oxford: Oxford University Press.
2. Israel Scheffler (1979). *Beyond the letter*. London: Routledge & Kegan Paul.
3. 公民教育委員會 (2017): 2017-18 年度「『一帶一路』交流資助計劃」, 檢自 http://www.cpce.gov.hk/common/doc/brscheme/leaflet17_c.pdf 瀏覽日期: 20170424。
4. 立法會扶貧小組委員會 (2014): 「低收入在職家庭津貼 (立法會 CB(2)1597/13-14(01)號文件)」, 檢自 http://www.legco.gov.hk/yr12-13/chinese/hc/sub_com/hs51/papers/hs510527cb2-1597-1-c.pdf 瀏覽日期: 20170423。
5. 伍鐵平 (1979): 模糊語言初探, 《外國語》, (4), 頁 39-44。
6. 伍鐵平 (1980): 模糊語言再探, 《外國語》, (5), 頁 46-52。
7. 伍鐵平 (1986): 論顏色詞及其模糊性質, 《語言教學與研究》, (2), 頁 89-90。
8. 伍鐵平 (1999): 《模糊語言學》, 上海, 上海外語教育出版社。
9. 吳玉璋 (1988): 從歷時和共時對比的角度的看顏色詞的模糊性, 《外國語》, (5) (總第 57 期), 頁 39-42。
10. 呂叔湘 (1979): 《漢語語法分析問題》, 北京, 商務印書館。
11. 李光奇 (1991): 〈「青年」年齡劃分標準管見〉, 《青年研究》, (5), 頁 7-8。
12. 李敏 (1999): 模糊詞另有概括性, 《石家莊大學學報》, (4), 頁 4-5。
13. 周愛保、左全順、史戰 (2012 年 3 月): 模糊語言的研究進展, 《寧波大學學報》, 34(2), 頁 32-36。
14. 青年事務委員會、香港大學社會科學研究中心: 《二零一零年香港青年統計資料概覽》 (香港, 香港大學社會科學研究中心, 2010), 頁 16。
15. 姚小平 (1988): 基本顏色詞理論述評——兼論漢語基本顏色詞的演變史, 《外語教學與研究》, (1), 頁 19-28。
16. 香港法例第 1 章《釋義及通則條例》第 3 條釋義, 檢自 https://www.elegislation.gov.hk/hk/cap1!zh-Hant-HK@2017-02-24T00:00:00?_lang=zh-Hant-HK&pmc=1&m=1&pm=0 瀏覽日期: 20170423。
17. 香港法例第 57 章《僱傭條例》第 2 條釋義, 檢自 <http://www.hkllii.hk/chi/hk/legis/ord/57/s2.html> 瀏覽日期: 20170423。
18. 香港特別行政區政府政府統計處 (2016): 《〈2016 年中期人口統計〉》, 檢自 <http://www.bycensus2016.gov.hk/tc/bc-mt.html> 瀏覽日期: 20170505。
19. 張喬 (1998): 《模糊語義學》, 北京, 中國社會科學出版社。
20. 曹有鵬 (1999): 詞義的模糊性初探, 《社會科學報》, (1)。
21. 許倩 (2009): 淺談模糊詞在廣告語中的修辭功效, 《安徽文學》, (1), 頁 285。
22. 陳寬煜 (1993): 〈論相對隸屬度〉, 《大自然探索》, (2)。
23. 費爾迪南·德·索緒爾著, 高名凱譯 (1999): 《普通語言學教程》, 北京, 商務印書館。
24. 黃琦 (2008): 模糊語詞與文化語境, 《湖南科技學院學報》, 11 (29), 頁 181-182。
25. 董大年主編 (1998): 《現代漢語分類詞典》, 上海, 漢語大詞典出版社。
26. 蔣躍 (1992): 時間詞的模糊性, 《解放軍外語學院學報》, (4), 頁 22-25。
27. 鄭通濤 (2012): 語言的模糊性及其成因探討, 《海外華文教育》, (2) (總第 63 期), 頁 115-123。

附錄一
問卷

學術研究問卷調查
《模糊性年齡詞「青年」的認知偏差研究》

第一部分：受訪者背景資料

1. 性別：男 女
2. 主要生活語言：粵語 其他（請註明：_____）
3. 香港永久性居民：是 否
4. 年齡組別：15－24 歲 25－34 歲 35－44 歲 45－54 歲
55 歲或以上
5. 教育程度：小學或以下 中一至中三 中四至中六
專上教育 大學 碩士或以上
6. 職業：_____

第二部分：對「兒童」、「青年」及「成年」的年齡界定

1. 兒童
____歲至____歲
2. 青年
____歲至____歲
3. 成年
____歲至____歲

問卷完

附錄二

隸屬度函數表



The Education University
of Hong Kong Library

For private study or research only.
Not for publication or further reproduction.

年齡	隸屬度函數			年齡	隸屬度函數		
	兒童	青年	成年		兒童	青年	成年
1	0.40	0.00	0.00	51	0.00	0.00	0.85
2	0.43	0.00	0.00	52	0.00	0.00	0.85
3	0.69	0.00	0.00	53	0.00	0.00	0.85
4	0.71	0.00	0.00	54	0.00	0.00	0.85
5	0.77	0.00	0.00	55	0.00	0.00	0.85
6	0.97	0.00	0.00	56	0.00	0.00	0.84
7	0.98	0.00	0.00	57	0.00	0.00	0.84
8	0.99	0.00	0.00	58	0.00	0.00	0.84
9	0.99	0.00	0.00	59	0.00	0.00	0.84
10	0.99	0.00	0.00	60	0.00	0.00	0.79
11	0.85	0.00	0.00	61	0.00	0.00	0.63
12	0.81	0.15	0.00	62	0.00	0.00	0.63
13	0.27	0.27	0.00	63	0.00	0.00	0.63
14	0.22	0.30	0.00	64	0.00	0.00	0.63
15	0.16	0.48	0.00	65	0.00	0.00	0.57
16	0.09	0.58	0.01	66	0.00	0.00	0.49
17	0.03	0.58	0.01	67	0.00	0.00	0.49
18	0.02	0.82	0.62	68	0.00	0.00	0.49
19	0.00	0.74	0.62	69	0.00	0.00	0.49
20	0.00	0.76	0.64	70	0.00	0.00	0.49
21	0.00	0.75	0.76	71	0.00	0.00	0.48
22	0.00	0.68	0.74	72	0.00	0.00	0.48
23	0.00	0.70	0.74	73	0.00	0.00	0.48
24	0.00	0.69	0.74	74	0.00	0.00	0.48
25	0.00	0.65	0.79	75	0.00	0.00	0.48
26	0.00	0.44	0.83	76	0.00	0.00	0.48
27	0.00	0.43	0.83	77	0.00	0.00	0.48
28	0.00	0.42	0.83	78	0.00	0.00	0.48
29	0.00	0.42	0.83	79	0.00	0.00	0.48
30	0.00	0.41	0.90	80	0.00	0.00	0.48
31	0.00	0.16	0.91	81	0.00	0.00	0.48
32	0.00	0.16	0.91	82	0.00	0.00	0.48
33	0.00	0.16	0.91	83	0.00	0.00	0.48
34	0.00	0.16	0.91	84	0.00	0.00	0.48
35	0.00	0.16	0.91	85	0.00	0.00	0.48
36	0.00	0.12	0.90	86	0.00	0.00	0.48
37	0.00	0.12	0.90	87	0.00	0.00	0.48
38	0.00	0.12	0.90	88	0.00	0.00	0.48
39	0.00	0.12	0.90	89	0.00	0.00	0.48
40	0.00	0.12	0.91	90	0.00	0.00	0.48
41	0.00	0.03	0.87	91	0.00	0.00	0.48
42	0.00	0.03	0.87	92	0.00	0.00	0.48
43	0.00	0.03	0.87	93	0.00	0.00	0.48
44	0.00	0.03	0.87	94	0.00	0.00	0.48
45	0.00	0.03	0.88	95	0.00	0.00	0.48
46	0.00	0.01	0.88	96	0.00	0.00	0.48
47	0.00	0.01	0.88	97	0.00	0.00	0.48
48	0.00	0.01	0.88	98	0.00	0.00	0.48
49	0.00	0.01	0.87	99	0.00	0.00	0.48
50	0.00	0.01	0.87	100	0.00	0.00	0.46

附錄三
青年隸屬度函數表
性別

年齡	青年隸屬度函數		年齡	青年隸屬度函數	
	男	女		男	女
1	0.00	0.00	51	0.00	0.00
2	0.00	0.00	52	0.00	0.00
3	0.00	0.00	53	0.00	0.00
4	0.00	0.00	54	0.00	0.00
5	0.00	0.00	55	0.00	0.00
6	0.00	0.00	56	0.00	0.00
7	0.00	0.00	57	0.00	0.00
8	0.00	0.00	58	0.00	0.00
9	0.00	0.00	59	0.00	0.00
10	0.00	0.00	60	0.00	0.00
11	0.00	0.00	61	0.00	0.00
12	0.14	0.16	62	0.00	0.00
13	0.24	0.30	63	0.00	0.00
14	0.24	0.36	64	0.00	0.00
15	0.40	0.56	65	0.00	0.00
16	0.52	0.64	66	0.00	0.00
17	0.52	0.64	67	0.00	0.00
18	0.80	0.84	68	0.00	0.00
19	0.72	0.76	69	0.00	0.00
20	0.74	0.78	70	0.00	0.00
21	0.74	0.76	71	0.00	0.00
22	0.68	0.68	72	0.00	0.00
23	0.72	0.68	73	0.00	0.00
24	0.70	0.68	74	0.00	0.00
25	0.68	0.62	75	0.00	0.00
26	0.44	0.44	76	0.00	0.00
27	0.44	0.42	77	0.00	0.00
28	0.44	0.40	78	0.00	0.00
29	0.44	0.40	79	0.00	0.00
30	0.44	0.38	80	0.00	0.00
31	0.14	0.18	81	0.00	0.00
32	0.14	0.18	82	0.00	0.00
33	0.14	0.18	83	0.00	0.00
34	0.14	0.18	84	0.00	0.00
35	0.14	0.18	85	0.00	0.00
36	0.12	0.12	86	0.00	0.00
37	0.12	0.12	87	0.00	0.00
38	0.12	0.12	88	0.00	0.00
39	0.12	0.12	89	0.00	0.00
40	0.12	0.12	90	0.00	0.00
41	0.02	0.04	91	0.00	0.00
42	0.02	0.04	92	0.00	0.00
43	0.02	0.04	93	0.00	0.00
44	0.02	0.04	94	0.00	0.00
45	0.02	0.04	95	0.00	0.00
46	0.00	0.02	96	0.00	0.00
47	0.00	0.02	97	0.00	0.00
48	0.00	0.02	98	0.00	0.00
49	0.00	0.02	99	0.00	0.00
50	0.00	0.02	100	0.00	0.00

附錄四

T 檢驗數據表 性別



The Education University
of Hong Kong Library

For private study or research only.
Not for publication or further reproduction.

Gender:T-Test

Group Statistics

	Gender	N	Mean	Std. Deviation	Std. Error Mean
Teenagers' Age Range(LOWER)	Male	50	1.34	1.002	.142
	Female	50	.96	.832	.118
Teenagers' Age Range(UPPER)	Male	50	1.34	1.042	.147
	Female	50	1.24	1.117	.158

Independent Samples Test

		Levene's Test for Equality of Variances		t-test for Equality of Means						
		F	Sig.	t	df	Sig. (2-tailed)	Mean Difference	Std. Error Difference	95% Confidence Interval of the Difference	
									Lower	Upper
Teenagers' Age Range(LOWER)	Equal variances assumed	2.552	.113	2.063	98	.042	.380	.184	.014	.746
	Equal variances not assumed			2.063	94.790	.042	.380	.184	.014	.746
Teenagers' Age Range(UPPER)	Equal variances assumed	.128	.722	.463	98	.644	.100	.216	-.329	.529
	Equal variances not assumed			.463	97.534	.644	.100	.216	-.329	.529



The Education University
of Hong Kong Library

For private study or research only.
Not for publication or further reproduction.

附錄五
青年隸屬度函數表
年齡組別



The Education University
of Hong Kong Library

For private study or research only.
Not for publication or further reproduction.

年齡	青年隸屬度函數					年齡	青年隸屬度函數				
	15-24歲	25-34歲	35-44歲	45-54歲	55歲或以上		15-24歲	25-34歲	35-44歲	45-54歲	55歲或以上
1	0.00	0.00	0.00	0.00	0.00	51	0.00	0.00	0.00	0.00	0.00
2	0.00	0.00	0.00	0.00	0.00	52	0.00	0.00	0.00	0.00	0.00
3	0.00	0.00	0.00	0.00	0.00	53	0.00	0.00	0.00	0.00	0.00
4	0.00	0.00	0.00	0.00	0.00	54	0.00	0.00	0.00	0.00	0.00
5	0.00	0.00	0.00	0.00	0.00	55	0.00	0.00	0.00	0.00	0.00
6	0.00	0.00	0.00	0.00	0.00	56	0.00	0.00	0.00	0.00	0.00
7	0.00	0.00	0.00	0.00	0.00	57	0.00	0.00	0.00	0.00	0.00
8	0.00	0.00	0.00	0.00	0.00	58	0.00	0.00	0.00	0.00	0.00
9	0.00	0.00	0.00	0.00	0.00	59	0.00	0.00	0.00	0.00	0.00
10	0.00	0.00	0.00	0.00	0.00	60	0.00	0.00	0.00	0.00	0.00
11	0.00	0.00	0.00	0.00	0.00	61	0.00	0.00	0.00	0.00	0.00
12	0.20	0.15	0.20	0.15	0.05	62	0.00	0.00	0.00	0.00	0.00
13	0.40	0.35	0.25	0.25	0.10	63	0.00	0.00	0.00	0.00	0.00
14	0.45	0.40	0.25	0.30	0.10	64	0.00	0.00	0.00	0.00	0.00
15	0.70	0.55	0.55	0.40	0.20	65	0.00	0.00	0.00	0.00	0.00
16	0.70	0.65	0.65	0.50	0.40	66	0.00	0.00	0.00	0.00	0.00
17	0.70	0.70	0.65	0.50	0.35	67	0.00	0.00	0.00	0.00	0.00
18	0.95	0.90	0.80	0.65	0.80	68	0.00	0.00	0.00	0.00	0.00
19	0.80	0.85	0.80	0.50	0.75	69	0.00	0.00	0.00	0.00	0.00
20	0.75	0.90	0.80	0.55	0.80	70	0.00	0.00	0.00	0.00	0.00
21	0.70	0.80	0.80	0.60	0.85	71	0.00	0.00	0.00	0.00	0.00
22	0.55	0.65	0.75	0.60	0.85	72	0.00	0.00	0.00	0.00	0.00
23	0.55	0.65	0.80	0.60	0.90	73	0.00	0.00	0.00	0.00	0.00
24	0.55	0.65	0.80	0.60	0.85	74	0.00	0.00	0.00	0.00	0.00
25	0.45	0.55	0.80	0.60	0.85	75	0.00	0.00	0.00	0.00	0.00
26	0.10	0.45	0.45	0.60	0.60	76	0.00	0.00	0.00	0.00	0.00
27	0.10	0.40	0.45	0.60	0.60	77	0.00	0.00	0.00	0.00	0.00
28	0.10	0.40	0.45	0.55	0.60	78	0.00	0.00	0.00	0.00	0.00
29	0.10	0.40	0.45	0.55	0.60	79	0.00	0.00	0.00	0.00	0.00
30	0.05	0.35	0.45	0.60	0.60	80	0.00	0.00	0.00	0.00	0.00
31	0.00	0.20	0.15	0.30	0.15	81	0.00	0.00	0.00	0.00	0.00
32	0.00	0.20	0.15	0.30	0.15	82	0.00	0.00	0.00	0.00	0.00
33	0.00	0.20	0.15	0.30	0.15	83	0.00	0.00	0.00	0.00	0.00
34	0.00	0.20	0.15	0.30	0.15	84	0.00	0.00	0.00	0.00	0.00
35	0.00	0.20	0.15	0.30	0.15	85	0.00	0.00	0.00	0.00	0.00
36	0.00	0.10	0.05	0.30	0.15	86	0.00	0.00	0.00	0.00	0.00
37	0.00	0.10	0.05	0.30	0.15	87	0.00	0.00	0.00	0.00	0.00
38	0.00	0.10	0.05	0.30	0.15	88	0.00	0.00	0.00	0.00	0.00
39	0.00	0.10	0.05	0.30	0.15	89	0.00	0.00	0.00	0.00	0.00
40	0.00	0.10	0.05	0.30	0.15	90	0.00	0.00	0.00	0.00	0.00
41	0.00	0.00	0.05	0.10	0.00	91	0.00	0.00	0.00	0.00	0.00
42	0.00	0.00	0.05	0.10	0.00	92	0.00	0.00	0.00	0.00	0.00
43	0.00	0.00	0.05	0.10	0.00	93	0.00	0.00	0.00	0.00	0.00
44	0.00	0.00	0.05	0.10	0.00	94	0.00	0.00	0.00	0.00	0.00
45	0.00	0.00	0.05	0.10	0.00	95	0.00	0.00	0.00	0.00	0.00
46	0.00	0.00	0.00	0.05	0.00	96	0.00	0.00	0.00	0.00	0.00
47	0.00	0.00	0.00	0.05	0.00	97	0.00	0.00	0.00	0.00	0.00
48	0.00	0.00	0.00	0.05	0.00	98	0.00	0.00	0.00	0.00	0.00
49	0.00	0.00	0.00	0.05	0.00	99	0.00	0.00	0.00	0.00	0.00
50	0.00	0.00	0.00	0.05	0.00	100	0.00	0.00	0.00	0.00	0.00

附錄六

變異數分析數據表
年齡組別

Age Group: Oneway

Descriptives

		N	Mean	Std. Deviation	Std. Error	95% Confidence Interval for Mean		Minimum	Maximum
						Lower Bound	Upper Bound		
Teenagers' Age Range(LOWER)	15-24	20	.80	.834	.186	.41	1.19	0	2
	25-34	20	.90	.852	.191	.50	1.30	0	2
	35-44	20	1.15	.875	.196	.74	1.56	0	3
	45-54	20	1.30	1.129	.252	.77	1.83	0	4
	55 or above	20	1.60	.821	.184	1.22	1.98	0	3
	Total	100	1.15	.936	.094	.96	1.34	0	4
Teenagers' Age Range(UPPER)	15-24	20	.65	.671	.150	.34	.96	0	2
	25-34	20	1.15	1.040	.233	.66	1.64	0	3
	35-44	20	1.35	.988	.221	.89	1.81	0	4
	45-54	20	1.65	1.424	.319	.98	2.32	0	4
	55 or above	20	1.65	.875	.196	1.24	2.06	0	3
	Total	100	1.29	1.076	.108	1.08	1.50	0	4

Age Group: ANOVA

ANOVA

		Sum of Squares	df	Mean Square	F	Sig.
Teenagers' Age Range(LOWER)	Between Groups	8.200	4	2.050	2.479	.049
	Within Groups	78.550	95	.827		
	Total	86.750	99			
Teenagers' Age Range(UPPER)	Between Groups	13.840	4	3.460	3.263	.015
	Within Groups	100.750	95	1.061		
	Total	114.590	99			

附錄七

青年隸屬度函數表 教育程度

年齡	青年隸屬度函數					年齡	青年隸屬度函數				
	中一至中三	中四至中七	專上教育	大學	碩士或以上		中一至中三	中四至中七	專上教育	大學	碩士或以上
1	0.00	0.00	0.00	0.00	0.00	51	0.00	0.00	0.00	0.00	0.00
2	0.00	0.00	0.00	0.00	0.00	52	0.00	0.00	0.00	0.00	0.00
3	0.00	0.00	0.00	0.00	0.00	53	0.00	0.00	0.00	0.00	0.00
4	0.00	0.00	0.00	0.00	0.00	54	0.00	0.00	0.00	0.00	0.00
5	0.00	0.00	0.00	0.00	0.00	55	0.00	0.00	0.00	0.00	0.00
6	0.00	0.00	0.00	0.00	0.00	56	0.00	0.00	0.00	0.00	0.00
7	0.00	0.00	0.00	0.00	0.00	57	0.00	0.00	0.00	0.00	0.00
8	0.00	0.00	0.00	0.00	0.00	58	0.00	0.00	0.00	0.00	0.00
9	0.00	0.00	0.00	0.00	0.00	59	0.00	0.00	0.00	0.00	0.00
10	0.00	0.00	0.00	0.00	0.00	60	0.00	0.00	0.00	0.00	0.00
11	0.00	0.00	0.00	0.00	0.00	61	0.00	0.00	0.00	0.00	0.00
12	0.17	0.21	0.08	0.16	0.08	62	0.00	0.00	0.00	0.00	0.00
13	0.33	0.26	0.15	0.34	0.08	63	0.00	0.00	0.00	0.00	0.00
14	0.33	0.32	0.15	0.36	0.17	64	0.00	0.00	0.00	0.00	0.00
15	0.50	0.42	0.46	0.54	0.33	65	0.00	0.00	0.00	0.00	0.00
16	0.67	0.68	0.46	0.62	0.33	66	0.00	0.00	0.00	0.00	0.00
17	0.67	0.68	0.54	0.60	0.33	67	0.00	0.00	0.00	0.00	0.00
18	0.83	0.74	0.92	0.84	0.75	68	0.00	0.00	0.00	0.00	0.00
19	0.50	0.74	0.85	0.74	0.75	69	0.00	0.00	0.00	0.00	0.00
20	0.50	0.79	0.85	0.74	0.83	70	0.00	0.00	0.00	0.00	0.00
21	0.67	0.79	0.85	0.70	0.83	71	0.00	0.00	0.00	0.00	0.00
22	0.67	0.79	0.85	0.56	0.83	72	0.00	0.00	0.00	0.00	0.00
23	0.67	0.84	0.85	0.58	0.83	73	0.00	0.00	0.00	0.00	0.00
24	0.67	0.84	0.85	0.58	0.75	74	0.00	0.00	0.00	0.00	0.00
25	0.67	0.84	0.77	0.52	0.75	75	0.00	0.00	0.00	0.00	0.00
26	0.67	0.32	0.62	0.40	0.50	76	0.00	0.00	0.00	0.00	0.00
27	0.67	0.32	0.62	0.38	0.50	77	0.00	0.00	0.00	0.00	0.00
28	0.67	0.32	0.62	0.36	0.50	78	0.00	0.00	0.00	0.00	0.00
29	0.67	0.32	0.62	0.36	0.50	79	0.00	0.00	0.00	0.00	0.00
30	0.67	0.32	0.46	0.36	0.58	80	0.00	0.00	0.00	0.00	0.00
31	0.17	0.11	0.08	0.16	0.33	81	0.00	0.00	0.00	0.00	0.00
32	0.17	0.11	0.08	0.16	0.33	82	0.00	0.00	0.00	0.00	0.00
33	0.17	0.11	0.08	0.16	0.33	83	0.00	0.00	0.00	0.00	0.00
34	0.17	0.11	0.08	0.16	0.33	84	0.00	0.00	0.00	0.00	0.00
35	0.17	0.11	0.08	0.16	0.33	85	0.00	0.00	0.00	0.00	0.00
36	0.17	0.11	0.08	0.10	0.25	86	0.00	0.00	0.00	0.00	0.00
37	0.17	0.11	0.08	0.10	0.25	87	0.00	0.00	0.00	0.00	0.00
38	0.17	0.11	0.08	0.10	0.25	88	0.00	0.00	0.00	0.00	0.00
39	0.17	0.11	0.08	0.10	0.25	89	0.00	0.00	0.00	0.00	0.00
40	0.17	0.11	0.08	0.10	0.25	90	0.00	0.00	0.00	0.00	0.00
41	0.00	0.11	0.08	0.00	0.00	91	0.00	0.00	0.00	0.00	0.00
42	0.00	0.11	0.08	0.00	0.00	92	0.00	0.00	0.00	0.00	0.00
43	0.00	0.11	0.08	0.00	0.00	93	0.00	0.00	0.00	0.00	0.00
44	0.00	0.11	0.08	0.00	0.00	94	0.00	0.00	0.00	0.00	0.00
45	0.00	0.11	0.08	0.00	0.00	95	0.00	0.00	0.00	0.00	0.00
46	0.00	0.05	0.00	0.00	0.00	96	0.00	0.00	0.00	0.00	0.00
47	0.00	0.05	0.00	0.00	0.00	97	0.00	0.00	0.00	0.00	0.00
48	0.00	0.05	0.00	0.00	0.00	98	0.00	0.00	0.00	0.00	0.00
49	0.00	0.05	0.00	0.00	0.00	99	0.00	0.00	0.00	0.00	0.00
50	0.00	0.05	0.00	0.00	0.00	100	0.00	0.00	0.00	0.00	0.00

附錄八

變異數分析數據表
教育程度

Educational level: Oneway

Descriptives

		N	Mean	Std. Deviation	Std. Error	95% Confidence Interval for Mean		Minimum	Maximum
						Lower Bound	Upper Bound		
Teenagers' Age Range(LOWER)	Junior high school	6	1.17	1.169	.477	-.06	2.39	0	3
	Senior high school	19	1.00	.882	.202	.57	1.43	0	3
	Higher Education	13	1.31	.751	.208	.85	1.76	0	2
	University	50	1.04	.925	.131	.78	1.30	0	3
	Masters or Doctoral degree	12	1.67	1.073	.310	.98	2.35	0	4
	Total	100	1.15	.936	.094	.96	1.34	0	4
Teenagers' Age Range(UPPER)	Junior high school	6	1.50	1.225	.500	.21	2.79	0	3
	Senior high school	19	1.37	1.116	.256	.83	1.91	0	4
	Higher Education	13	1.62	1.044	.290	.98	2.25	0	4
	University	50	1.04	1.049	.148	.74	1.34	0	3
	Masters or Doctoral degree	12	1.75	.965	.279	1.14	2.36	0	3
	Total	100	1.29	1.076	.108	1.08	1.50	0	4

Educational level: ANOVA

ANOVA

		Sum of Squares	df	Mean Square	F	Sig.
Teenagers' Age Range(LOWER)	Between Groups	4.561	4	1.140	1.318	.269
	Within Groups	82.189	95	.865		
	Total	86.750	99			
Teenagers' Age Range(UPPER)	Between Groups	7.422	4	1.856	1.645	.169
	Within Groups	107.168	95	1.128		
	Total	114.590	99			

附錄九
青年隸屬度函數表
職業

年齡	青年隸屬度函數							年齡	青年隸屬度函數						
	經理及行政級人員	專業人員/輔助專業人員	文書支援人員/服務工作及商店銷售人員	工藝及有關人員/非技術工人及不能分類的職業	全日制學生	家庭主婦	退休人士		經理及行政級人員	專業人員/輔助專業人員	文書支援人員/服務工作及商店銷售人員	工藝及有關人員/非技術工人及不能分類的職業	全日制學生	家庭主婦	退休人士
1	0.00	0.00	0.00	0.00	0.00	0.00	0.00	51	0.00	0.00	0.00	0.00	0.00	0.00	0.00
2	0.00	0.00	0.00	0.00	0.00	0.00	0.00	52	0.00	0.00	0.00	0.00	0.00	0.00	0.00
3	0.00	0.00	0.00	0.00	0.00	0.00	0.00	53	0.00	0.00	0.00	0.00	0.00	0.00	0.00
4	0.00	0.00	0.00	0.00	0.00	0.00	0.00	54	0.00	0.00	0.00	0.00	0.00	0.00	0.00
5	0.00	0.00	0.00	0.00	0.00	0.00	0.00	55	0.00	0.00	0.00	0.00	0.00	0.00	0.00
6	0.00	0.00	0.00	0.00	0.00	0.00	0.00	56	0.00	0.00	0.00	0.00	0.00	0.00	0.00
7	0.00	0.00	0.00	0.00	0.00	0.00	0.00	57	0.00	0.00	0.00	0.00	0.00	0.00	0.00
8	0.00	0.00	0.00	0.00	0.00	0.00	0.00	58	0.00	0.00	0.00	0.00	0.00	0.00	0.00
9	0.00	0.00	0.00	0.00	0.00	0.00	0.00	59	0.00	0.00	0.00	0.00	0.00	0.00	0.00
10	0.00	0.00	0.00	0.00	0.00	0.00	0.00	60	0.00	0.00	0.00	0.00	0.00	0.00	0.00
11	0.00	0.00	0.00	0.00	0.00	0.00	0.00	61	0.00	0.00	0.00	0.00	0.00	0.00	0.00
12	0.06	0.18	0.15	0.00	0.29	0.25	0.00	62	0.00	0.00	0.00	0.00	0.00	0.00	0.00
13	0.11	0.38	0.25	0.00	0.43	0.25	0.00	63	0.00	0.00	0.00	0.00	0.00	0.00	0.00
14	0.11	0.41	0.25	0.00	0.57	0.25	0.00	64	0.00	0.00	0.00	0.00	0.00	0.00	0.00
15	0.28	0.59	0.50	0.00	0.86	0.25	0.00	65	0.00	0.00	0.00	0.00	0.00	0.00	0.00
16	0.44	0.65	0.45	0.75	0.93	0.50	0.17	66	0.00	0.00	0.00	0.00	0.00	0.00	0.00
17	0.44	0.62	0.50	0.75	0.93	0.50	0.17	67	0.00	0.00	0.00	0.00	0.00	0.00	0.00
18	0.83	0.82	0.70	1.00	0.93	0.75	0.83	68	0.00	0.00	0.00	0.00	0.00	0.00	0.00
19	0.78	0.74	0.60	1.00	0.79	0.75	0.83	69	0.00	0.00	0.00	0.00	0.00	0.00	0.00
20	0.78	0.76	0.65	1.00	0.71	0.75	1.00	70	0.00	0.00	0.00	0.00	0.00	0.00	0.00
21	0.83	0.74	0.60	1.00	0.71	0.75	1.00	71	0.00	0.00	0.00	0.00	0.00	0.00	0.00
22	0.83	0.62	0.55	1.00	0.57	0.75	1.00	72	0.00	0.00	0.00	0.00	0.00	0.00	0.00
23	0.89	0.62	0.60	1.00	0.57	0.75	1.00	73	0.00	0.00	0.00	0.00	0.00	0.00	0.00
24	0.89	0.59	0.60	1.00	0.57	0.75	1.00	74	0.00	0.00	0.00	0.00	0.00	0.00	0.00
25	0.89	0.56	0.60	1.00	0.36	0.75	1.00	75	0.00	0.00	0.00	0.00	0.00	0.00	0.00
26	0.67	0.38	0.50	0.50	0.07	0.75	0.50	76	0.00	0.00	0.00	0.00	0.00	0.00	0.00
27	0.67	0.35	0.50	0.50	0.07	0.75	0.50	77	0.00	0.00	0.00	0.00	0.00	0.00	0.00
28	0.67	0.35	0.50	0.50	0.07	0.50	0.50	78	0.00	0.00	0.00	0.00	0.00	0.00	0.00
29	0.67	0.35	0.50	0.50	0.07	0.50	0.50	79	0.00	0.00	0.00	0.00	0.00	0.00	0.00
30	0.67	0.35	0.45	0.50	0.07	0.50	0.50	80	0.00	0.00	0.00	0.00	0.00	0.00	0.00
31	0.17	0.18	0.20	0.25	0.07	0.00	0.17	81	0.00	0.00	0.00	0.00	0.00	0.00	0.00
32	0.17	0.18	0.20	0.25	0.07	0.00	0.17	82	0.00	0.00	0.00	0.00	0.00	0.00	0.00
33	0.17	0.18	0.20	0.25	0.07	0.00	0.17	83	0.00	0.00	0.00	0.00	0.00	0.00	0.00
34	0.17	0.18	0.20	0.25	0.07	0.00	0.17	84	0.00	0.00	0.00	0.00	0.00	0.00	0.00
35	0.17	0.18	0.20	0.25	0.07	0.00	0.17	85	0.00	0.00	0.00	0.00	0.00	0.00	0.00
36	0.17	0.15	0.05	0.25	0.07	0.00	0.17	86	0.00	0.00	0.00	0.00	0.00	0.00	0.00
37	0.17	0.15	0.05	0.25	0.07	0.00	0.17	87	0.00	0.00	0.00	0.00	0.00	0.00	0.00
38	0.17	0.15	0.05	0.25	0.07	0.00	0.17	88	0.00	0.00	0.00	0.00	0.00	0.00	0.00
39	0.17	0.15	0.05	0.25	0.07	0.00	0.17	89	0.00	0.00	0.00	0.00	0.00	0.00	0.00
40	0.17	0.15	0.05	0.25	0.07	0.00	0.17	90	0.00	0.00	0.00	0.00	0.00	0.00	0.00
41	0.06	0.03	0.05	0.00	0.00	0.00	0.00	91	0.00	0.00	0.00	0.00	0.00	0.00	0.00
42	0.06	0.03	0.05	0.00	0.00	0.00	0.00	92	0.00	0.00	0.00	0.00	0.00	0.00	0.00
43	0.06	0.03	0.05	0.00	0.00	0.00	0.00	93	0.00	0.00	0.00	0.00	0.00	0.00	0.00
44	0.06	0.03	0.05	0.00	0.00	0.00	0.00	94	0.00	0.00	0.00	0.00	0.00	0.00	0.00
45	0.06	0.03	0.05	0.00	0.00	0.00	0.00	95	0.00	0.00	0.00	0.00	0.00	0.00	0.00
46	0.00	0.03	0.00	0.00	0.00	0.00	0.00	96	0.00	0.00	0.00	0.00	0.00	0.00	0.00
47	0.00	0.03	0.00	0.00	0.00	0.00	0.00	97	0.00	0.00	0.00	0.00	0.00	0.00	0.00
48	0.00	0.03	0.00	0.00	0.00	0.00	0.00	98	0.00	0.00	0.00	0.00	0.00	0.00	0.00
49	0.00	0.03	0.00	0.00	0.00	0.00	0.00	99	0.00	0.00	0.00	0.00	0.00	0.00	0.00
50	0.00	0.03	0.00	0.00	0.00	0.00	0.00	100	0.00	0.00	0.00	0.00	0.00	0.00	0.00

附錄十
變異數分析數據表
職業

Occupation: Oneway

Descriptives

		N	Mean	Std. Deviation	Std. Error	95% Confidence Interval for Mean		Minimum	Maximum
						Lower Bound	Upper Bound		
Teenagers' Age Range(LOWER)	Managers and administrators	18	1.50	.857	.202	1.07	1.93	0	3
	Professionals/Associate Professionals	34	1.00	1.015	.174	.65	1.35	0	4
	Clerical support workers/Service and sales workers	20	1.25	.910	.204	.82	1.68	0	3
	Craft and related workers/Elementary occupations and occupations not classifiable	4	1.25	.500	.250	.45	2.05	1	2
	Full-time student	14	.57	.852	.228	.08	1.06	0	3
	Housewife	4	1.25	.957	.479	-.27	2.77	0	2
	Retire person	6	1.83	.408	.167	1.40	2.26	1	2
	Total	100	1.15	.936	.094	.96	1.34	0	4
Teenagers' Age Range(UPPER)	Managers and administrators	18	1.78	1.003	.236	1.28	2.28	0	4
	Professionals/Associate Professionals	34	1.21	1.149	.197	.81	1.61	0	4
	Clerical support workers/Service and sales workers	20	1.20	1.152	.258	.66	1.74	0	4
	Craft and related workers/Elementary occupations and occupations not classifiable	4	1.75	.957	.479	.23	3.27	1	3
	Full-time student	14	.71	.825	.221	.24	1.19	0	3
	Housewife	4	1.25	.957	.479	-.27	2.77	0	2
	Retire person	6	1.67	.816	.333	.81	2.52	1	3
	Total	100	1.29	1.076	.108	1.08	1.50	0	4

Occupation: ANOVA

ANOVA

		Sum of Squares	df	Mean Square	F	Sig.
Teenagers' Age Range(LOWER)	Between Groups	10.738	6	1.790	2.190	.051
	Within Groups	76.012	93	.817		
	Total	86.750	99			
Teenagers' Age Range(UPPER)	Between Groups	11.030	6	1.838	1.651	.142
	Within Groups	103.560	93	1.114		
	Total	114.590	99			

附錄十一

問卷數據整理
兒童

附錄十二
問卷數據整理
青年

附錄十三
問卷數據整理
成年

